

PAUL POUVREAU • ÉDOUARD PRULHIÈRE

# Interférences

CARTE BLANCHE À L'ARTOTHÈQUE DE VITRÉ

**Vernissage** le 6 septembre de 18h à 21h

**Exposition** du 7 septembre au 1<sup>er</sup> octobre 2016

Du mercredi au samedi de 14h à 19h et sur rendez-vous



©Paul Pouvreau



©Édouard Prulhière

**Commissaire** : Isabelle Tessier, directrice de l'artothèque de Vitré

En partenariat avec l'association Ville Ouverte, Les Douches la Galerie donne régulièrement carte blanche à une artothèque afin de rendre hommage au travail réalisé par la quarantaine d'artothèques situées dans toute la France et qui jouent un rôle vital dans la diffusion de l'art contemporain.

Cette année, nous accueillons l'artothèque de Vitré dont la collection compte plus de 1200 œuvres réparties dans les domaines de l'estampe, la sculpture, mais surtout de la photographie. Sous la direction d'Isabelle Tessier, l'artothèque présente aux Douches la Galerie une sélection d'œuvres de Paul Pouvreau et Édouard Prulhière.

Contact presse : **Françoise Morin**

01 78 94 03 00

[contact@lesdoucheslagalerie.com](mailto:contact@lesdoucheslagalerie.com)

**Les Douches la Galerie**

5, rue Legouvé 75010 Paris

[www.lesdoucheslagalerie.com](http://www.lesdoucheslagalerie.com)

# Interférences

En mécanique ondulatoire, on parle d'interférences lorsque deux ondes de même type se rencontrent et interagissent l'une avec l'autre. Ce phénomène résulte de la superposition d'ondes de même nature et de fréquences égales (ou voisines), et qui se manifeste par une variation dans l'espace ou dans le temps de l'amplitude de la résultante des ondes.

Pourquoi réunir les œuvres de Paul Pouvreau et d'Édouard Prulhière alors que leurs démarches et leurs pratiques artistiques s'ancrent dans des champs de recherche bien distincts ? Paul Pouvreau explore depuis le début des années 80, des matériaux banals du quotidien tels que des ustensiles ménagers, emballages, journaux, cartons, sacs en plastique pour concevoir des œuvres « à la manière d'un ready-made aidé ». La photographie, médium principal de son travail, tente selon lui « de porter une attention à ces petits riens dans lesquels se loge souvent presque tout ». Il s'intéresse aux formes variées des emballages et à leurs effigies, comme autant de signes visuels dialoguant avec notre espace quotidien. Édouard Prulhière depuis le début des années 90, questionne l'évolution de la peinture à travers ses outils, ses matériaux et ses formes d'où s'extraient notamment le mouvement, la pulsion, la marque immédiate de l'intériorité. Sa peinture se déploie à travers la permanence du geste, c'est-à-dire du corps dans sa relation à l'espace. Chaque geste technique est l'occasion d'une réflexion sur son sens, d'une acquisition de connaissance quant à son histoire. Alors que Paul Pouvreau met en contradiction la simplicité et la banalité des matériaux choisis avec un rendu rigoureux dans la mise en scène, la composition de ses images et dans ses installations où les lignes sont précisément pensées et agencées, Édouard Prulhière n'anticipe pas l'émergence de formes qu'il accomplit, et intègre dans sa démarche la question de l'accident en s'engageant sur la voie du désordre et dans une quête de l'informel.

Au-delà de leurs diversités, les œuvres, le plus souvent, photographiques de Paul Pouvreau et picturales d'Édouard Prulhière ont en commun de rendre compte « d'authentiques problématiques de vision » à travers la question du volume et de l'installation mais également de l'« objet » (du quotidien / de la peinture) et de son recyclage plastique et visuel.

Depuis quelques années, plusieurs composantes du travail de Paul Pouvreau entretiennent des relations assez étroites avec le volume et l'architecture. Selon lui : « cet intérêt s'exprime à la fois par la réalisation de photographies conçues comme une scène construite ou architecturée, dans lesquelles se confrontent les données du réel avec des objets rapportés, généralement des emballages. Cette mise en place de signes divers s'active ainsi dans les photographies de relations plurielles créant des zones d'interférences et ambivalentes entre le naturel et le fabriqué, le réel et la fiction, le sujet et l'objet. D'autre part la présentation du travail s'accompagne souvent par l'installation d'architectures sommaires, réalisées avec des cartons servant ainsi de support à la présentation des photographies ou encore seules, comme contre point à la neutralité abstraite du « white cube » ». Chez Édouard Prulhière, diverses manipulations transposent et questionnent également la relation de la peinture au volume et à l'espace. Certaines de ses œuvres, hybrides, sont nées de « l'accouplement de la peinture et de sculpture ». En quittant leurs châssis d'origine, ses toiles déformées, déchirées, retournées se sont fixées sur des châssis trop petits pour elles faisant émerger une tridimensionnalité de la peinture ou se sont structurées en véritables sculptures (*Volume paintings*) voire en *Ballots*. Depuis 2006, le déploiement de sa pratique se développe au-delà de ce croisement. Dans ses expositions, quand les lieux et les possibilités se présentent, il engage un travail de peinture ou de dessin directement sur les murs de l'espace qui l'accueille. Ce travail est pour lui « directement relié à la question du paysage à travers l'illusion de l'espace que crée la peinture. Dans cette stratification de sens il s'agit d'investir le développement de la peinture et du dessin au sens large de leur réalité contemporaine et de ce qui constitue la fabrication d'une image. »

Paul Pouvreau et Édouard Prulhière donnent aux éléments qu'ils travaillent une existence propre visant, comme chez le poète Francis Ponge, à atteindre au plus juste la matérialité des objets. Ces objets, qu'ils soient de l'ordre de l'emballage (cartons, sacs) ou du résidu de toiles (de peintures avortées) gardent en eux les spécificités de ce qui les constitue tout en étant investis d'une mise en forme et d'un poids nouvellement acquis. Les photographies de Paul Pouvreau se présentent comme des prototypes de constructions réalisées avec des emballages usagés de produits de consommation du quotidien tel que le carton. Pour lui « le carton est un matériau magique et contradictoire. Il est, à la fois, objet de consommation, éventuellement de luxe, et l'inverse. On le trouve dans l'espace urbain à des niveaux très différents. Par exemple, le carton utilisé par des gens qui se trouvent dans la rue prend, parfois, des formes qui sont, pour moi, éminemment critiques sur l'organisation de la ville. Ces cartons deviennent, parfois, de véritables architectures, étonnantes d'ingéniosité qui coexistent justement avec l'affront des beaux quartiers. »<sup>1</sup> Leur recyclage visuel s'agence principalement par rapport à l'espace photographique où insidieusement, « les signes deviennent des choses tandis que les choses deviennent des signes ». Les photographies s'apparentent ainsi à des constructions visuelles dont les formes et le sens s'appréhendent de façon plurielle et instable, comme autant de couches sensibles à la surface des choses. Plus que des surfaces lisses et vérifiables, les photographies proposent au regard une extériorité à parcourir. Revisitant les lieux communs ou ceux des genres, les photographies se laissent traverser par une perspective qui ne s'organise plus seulement au moyen du seul point de fuite mais par l'ensemble du territoire des images. Chez Édouard Prulhière, la question du recyclage s'élabore à travers la matière et les matériaux mêmes de la peinture : fragments de toiles et de châssis nés d'expérimentations antérieures non-abouties et réinvesties ailleurs. Comme le note Tristan Trémeau : « Prulhière réagit en assumant un désir d'expérimentation, privilégiant l'improvisation, l'informe, l'hybridation et les contrastes de gestes, de formes, de modes de dépôt et d'application de la peinture sur la toile, elle-même manipulée, contournée, renversée pendant le processus de production à la forme des tableaux. Face à ceux-ci, Lamarche-Vadel pressentit « la sonorité renversée de la grande peinture », « dans la décharge, l'abandon, le vomissement, le désastre d'une assemblée de jets et d'écoulements, de maculatures, de souillures et d'abcès qui bavent ». Admirateur et proche de Gérard Gasiorowski, dont *Les Tourtes*, *Les Jus* et *Les Amalgames* des années 70 témoignent d'une même propension à jouer avec virtuosité du chaos et du bas (au sens tant matériel que symbolique), Lamarche-Vadel trouva en Prulhière un héritier de ce désir de se coltiner la dimension organique, basse et informe de la peinture. »<sup>2</sup>

Dans les Douches la Galerie les œuvres de Paul Pouvreau et d'Édouard Prulhière, vont pour la première fois être exposées ensemble, se rencontrer et interagir les unes avec les autres grâce à leurs capacités à saisir des informations en dehors de leur territoire et à produire des situations aussi bien réelles qu'imaginaires.

**Isabelle Tessier**  
Directrice de l'artothèque de Vitré  
Commissaire de l'exposition

---

<sup>1</sup> Extrait du catalogue de l'exposition collective *Entre voisins*, Galerie Duchamp, Yvetot et BF15, Lyon, 2000, Collection Petit Format, Éd. Galerie Duchamp, Yvetot.

<sup>2</sup> Tristan Trémeau, *Peinture métèque in Parallax-Limbo*, Filigranes éditions, 2014.

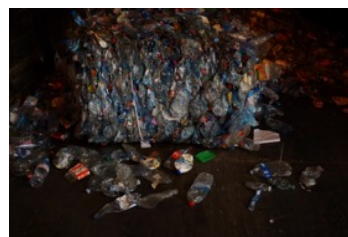
# Interférences

## SÉLECTION DES ŒUVRES EXPOSÉES

**Paul Pouvreau**

*Sans titre*, 2015-16

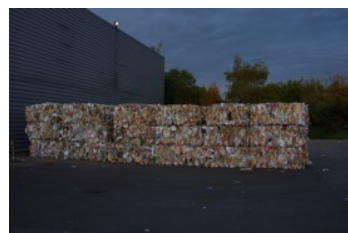
40 x 60 cm



**Paul Pouvreau**

*Sans titre*, 2015-16

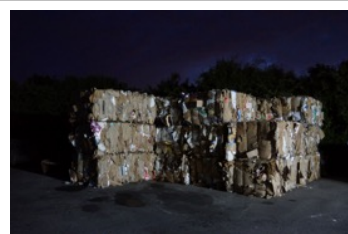
70 x 105 cm



**Paul Pouvreau**

*Sans titre*, 2015-16

70 x 105 cm



**Édouard Prulhière**

*Black Painting with 3 Holes*, 1997

Peinture et résine sur toile, 127 x 128 cm



**Édouard Prulhière**

*Sans titre*, 2005

Peinture sur toile, environ 25x18cm



**Édouard Prulhière,**

*Petite merde*, 2008

Technique mixte, 50 x 30 x 12 cm



# PAUL POUVREAU

## BIOGRAPHIE

Né en 1956 à Aulnay-sous-Bois. Il vit et travaille à Paris et Argenton-sur-Creuse et enseigne à l'École Nationale Supérieure de la Photographie d'Arles.

## EXPOSITIONS PERSONNELLES (SÉLECTION)

- 2016 *Variations saisonnières*, galerie Jean-Collet, Vitry-sur-Seine
- 2014 *À fond perdu*, galerie de l'artothèque de Vitré, France
- 2013 *Archi commun*, galerie Scrawitch, Paris  
*Produits dérivés*, image/imatge, Orthez
- 2012 *Matières premières*, CRAC Sète  
*Archi comble*, Commande publique, affichage dans le cadre des Rencontres photographiques, Arles
- 2011 *Perspectives cavalières*, La Filature Mulhouse  
*Double jeu*, Lycée Malherbe, Frac Basse-Normandie, Caen
- 2010 *Fin de série* », Les Ateliers de l'Image / La Traverse, Marseille
- 2008 *Documents à l'appui*, Villa du Parc, Annemasse  
*Partie en cours*, L'été photographique, Lectoure
- 2007 *À voix basse*, galerie des Beaux-Arts, Tours
- 2005 Galerie des Beaux-arts, Marseille
- 2004 FRAC Alsace, Sélestat
- 2003 Espace des Arts, Colomiers  
Galerie Les Filles du Calvaire, Bruxelles
- 2001 *Vice et versa*, La Ferme du Buisson, Marne-la-Vallée

## EXPOSITIONS DE GROUPES (SÉLECTION)

- 2016 *Interférences*, Paul Pouvreau, Édouard Prulhière, Les Douches la Galerie, Paris
- 2013 *Pièces d'été*, Malbuisson  
*Des images comme des oiseaux*, La Friche La Belle de Mai, Marseille  
*Nessun Oggetto e'innocente*, Frac Corse, Corte
- 2012 *L'art à l'ère de sa fin*, Cerbère/Portbou
- 2011 *Open Frame, Ainsi de suite*, 1er volet, Crac de Sète, Sète  
*Le Beau est toujours bizarre*, Commissariat Philippe Piguët, Frac Haute-Normandie
- 2010 *Salon de l'Auto*, Espace à Vendre / South Art, Nice  
*Moi, Toi, Ici, Là*, Photographies vidéo, Immix galerie, Espace Jemmapes Paris  
*Speed dating, la terre d'à côté*, galerie FDC Satellite, Bruxelles.
- 2009 *Phase zéro*, Galerie Serge Aboukrat, Paris  
*Observer la ville*, Galerie Villa des Tourelles, Nanterre
- 2008 *Mois de l'image*, Musée des Beaux-arts, Ho Chi Minh Ville, Vietnam
- 2007 *Paysages divers*, Villa du Parc, Annemasse  
*L'île de Morel*, Centre Photographique d'île de France, Pontault-Combault
- 2006 *Les peintres de la vie moderne*, Collection CDC, Centre Pompidou, Paris  
*Archéologie, le jour d'après*, Frac Franche-Comté, Besançon
- 2004 *Instants fragiles*, Centre d'art du Parc Saint Léger, Pougues-les-eaux
- 2003 Roebing Hall Gallery, Brooklyn, USA
- 2002 *Rendez-vous*, dans le cadre de l'échange Paris-Brooklyn, Smack Mellon, Brooklyn, USA

- Le paysage est une méthode*, Domaine de Chamarande
- 2001 *Le Paysage comme Babel*, Galerie les Filles du Calvaire, Bruxelles, Belgique
- 2000 *La trahison du modèle*, Galerie Nei Licht, Dudelange, Luxembourg
- Entre voisins II*, Galerie la BF 15, Lyon
- En dehors des cartes*, Centre Régional d'Art Contemporain, Sète

## BIBLIOGRAPHIE SÉLECTIVE

**En cours Monographie**, Éd. Loco (aide à l'édition du CNAP)

- 2016 *Variations saisonnières*, texte de Michel Poivert, Ed. Galerie Jean-Collet, Vitry-sur-Seine
- 2014 *La Photographie en Acte*, Éd. Filigranes
- Catalogue *Paysage Cosa Mental*, Éd. Loco
- Catalogue *Le Regardeur*, Collection Neuflyze vie, Éd. Xavier Baral
- 2013 Catalogue *Des images comme des oiseaux*, Collection du CNAP, Éd. Loco
- 2012 Revue « *Infra-mince* », n°7
- Catalogue des *Rencontres*, Arles, Actes Sud
- 2008 Mois de l'Image, Edition Consulat de France Ho Chi Minh Ville, Vietnam
- 2005 Monographie, Editions Filigranes
- 2004 *Photographie plasticienne, l'extrême contemporain*, Dominique Baqué, Ed. du Regard
- 2001 *Le paysage comme Babel*, Ed. Galerie les Filles du Calvaire, Paris
- 2000 *Les années 90*, Anne Boni, Ed. du Regard
- L'incroyable Pique-Nique*, sous la direction de Michel Mallard, Editions Binôme
- Entre voisins*, Thierry Heynen in catalogue Galerie Duchamp
- 1998 *La photographie plasticienne*, Dominique Baqué, Ed. du Regard
- Poussières (Dust Memories)* in catalogue co-édition Frac Bourgogne - Frac Bretagne
- L'image entre sublime et dérisoire*, Stéphane Carrayrou ; Catalogue *Entre Fictions*, Actes Sud
- Paul Pouvreau, Frédéric Valabrègue*, Catalogue, co-édition Galerie de l'ancien collège ; Châtelleraut ; CAC de Montbéliard ; ENAD Limoges

## RÉSIDENCES

2015-2017 : résidence-mission, artothèque de Vitré, Smictom Sud-Est 35 (Syndicat mixte intercommunal pour la collecte et le traitement des ordures ménagères) et Conseil départemental d'Ille-et-Vilaine.

## COLLECTIONS PUBLIQUES

Artothèque de Caen

Artothèque de Vitré

Artothèque de Limoges

Artothèque de Lyon

Artothèque de Nantes, Le Ring

Fonds Régional d'Art Contemporain Corse

Fonds Régional d'Art Contemporain Franche-Comté

Fonds Régional d'Art Contemporain Basse Normandie

Fonds Régional d'Art Contemporain Limousin

Fonds Régional d'Art Contemporain Alsace

Fonds National d'Art Contemporain, Paris

Musée de Valence

Caisse des dépôts et consignations, Paris (Collection Beaubourg)

Musée Géo Charles, Echirrolles

Collection NSM Vie, Paris

# ÉDOUARD PRULHIÈRE

## BIOGRAPHIE

edouardprulhiere.com

Né en 1965 à Paris où il vit et travaille. Il enseigne à ESADHaR du Havre.

## EXPOSITIONS PERSONNELLES (SÉLECTION)

À VENIR La Forme, Lieu d'art contemporain, Le Havre  
La couleuvre, Saint Ouen

Ville d'Issy-Les-Moulineaux  
Friville édition

- 2014 « SOON » (salon de l'œuvre originale numérotée), focus. Galerie Scrawitch  
*Œuvres sur papier*, Edouard Prulhière, Granville Gallery, Paris
- 2013 *Parallax-Limbo*, galerie de l'artothèque de Vitré  
*Madrugada 3*, 21st projects, New York  
*Pavillon conti*, Issy-Les-Moulineaux  
*Limbo*, Loft art place, Paris  
*Peintures récentes*, Galerie Scrawitch, Paris
- 2012 *Métamorphoses Alternatives 2*, Galerie de l'Ecole Supérieure des Beaux-arts de Tours  
*Présent-plus que parfait*, Arboretum, Argenton-sur-Creuse
- 2011 *Plastomatic*, Château de Saint Ouen, Saint Ouen
- 2010 *Pater Paintings 3*, Esox Lucius, Ligny-en-Brionnais (E. Prulhière et F. Diart)  
*Pater Paintings, suite*, Ecole des Beaux-arts de Valence, France
- 2009 *Pater Paintings*, M190, Villeneuve-sur-Lot
- 2008 *Biennale de Sculpture de Laval*, artiste invité
- 2007 *Duodecad suite : Metamorphoses alternative*, L'art dans les Chapelles, « Chapelle St Adrien »  
St Barthelemy
- 2006 *Edouard Prulhière- Pascal Pesez*, Maison de la Culture d'Amiens  
*Duodecad2*, Centre d'art Centre d'art, Maison d'Art des Chartreux, Bruxelles, Belgique  
*Duodecad1*, Galerie Les filles du calvaire, Paris

## EXPOSITIONS DE GROUPES (SÉLECTION)

- 2016 *Interférences*, Paul Pouvreau, Édouard Prulhière, Les Douches la Galerie, Paris  
«Dé-Faire», exposition et colloque, Esadhar du Havre
- 2015 *SOON* (salon de l'œuvre originale numérotée) Editions Franciscopolis
- 2014 *Opening Dulcie 2, exposition des dernières acquisitions*, Artothèque de Nantes  
*Real Estate*, Ventana244 Art Space, New York
- 2013 *Blau*, Galerie Martina Detterer, Franckfort, Allemagne  
*Rencontre 41*, La Vigie-Art contemporain, Nîmes  
*De la peinture dans tous les sens et à tous les étages*, Centre d'art de Kerguéhenec
- 2012 *En un lieu incertain*, galerie Millefeuilles, Nantes  
*Autre pareil*, musée des Beaux-arts de Dunkerque  
*La Fureur de l'éternuement*, galerie Duchamp, centre d'art d'Yvetot

- 2011 *Choses incorporelles*, musée des Beaux-arts de Libourne  
Exposition 777, château de Kerpaul, Loctudy  
*Art Paris 2011*, Granville Gallery
- 2010 *An idiotma*, carte blanche à Tristan Trémeau, galerie Agart, Amilly
- 2009 *A. Roussopoulos et E. Prulhière*, galerie d'art de Créteil
- 2008 *An idiotma*, carte blanche à Tristan Trémeau, galerie du Haut pavé, Paris  
*Obsessive Methods of Expressions*, Sara Blumberg Fine art, New York, USA  
*Four artists*, de la collection de Jim Cottrell et Joseph Lovett, OMA (Orlando Museum of Art), USA  
*Derivados da Pintura*, galerie Fernando Pradilla, Madrid, Espagne
- 2007 *In the realm of the senses*, Clay Center Avampato Discovery Museum, Charleston, USA
- 2006 *Art Rotterdam*, Galerie Les filles du calvaire, Paris-Bruxelles
- 2005 *Selected paintings and works on paper*, Chelsea Museum, New York
- 2002 *Knowing when to stop*, galerie Bellwether, New York, USA  
*Prescient Then and Now: The resonance of Support/Surface*, galerie Dorsky, New York, USA
- 2000 *Pintura*, Frac Auvergne
- 1998-99 *Unprivileged Spaces*, Edsvik Konst och Kultur, Stockholm, Bildmuseet, Umeå, Borås Konstmuseum, Borås, Suède
- 1997 *Stuttgart Klima*, galerie der Stadt, Museum of the city of Stuttgart, Allemagne
- 1996 *Painting All Over Again*, Centro de artes, Saragosse, Espagne  
*Painting in an Expanded Field*, Bennington College, Bennington, USA

## BIBLIOGRAPHIE SÉLECTIVE

À venir *50/50 On abstraction*, Cameron & Brown publishing

- 2013 *Parallax-Limbo*, Edition Filigranes  
Revue *Atala*, Culture et sciences humaines, entretien I. Tessier/ E. Prulhière
- 2012 *Autre pareil*, musée des Beaux-arts de Dunkerque  
*La Fureur de l'éternuement*, galerie Duchamp, centre d'art d'Yvetot
- 2011 *Choses Incorporelles*, catalogue de l'exposition, musée des Beaux-arts de Libourne
- 2010 *E. Prulhière et F. Diart*, catalogue de l'exposition, Ed. Esos Lucius
- 2009 *An Idiotma*, catalogue de l'exposition, galeries du Haut Pavé, Paris et Agart, Amilly
- 2007 *L'art dans les chapelles*, catalogue de l'exposition
- 2004 Monographie, Coproduction Centre d'art le 19, Montbéliard, L'H du Siège, Valenciennes, galerie Les filles du Calvaire, Paris  
Catalogue d'exposition, commissariat de Sue Scott, la collection de Jim Cottrell, Musée de Fort Lauderdale, Floride, USA
- 2000 *Pintura*, Frac Auvergne, Clermont-Ferrand, France
- 1997 *Edouard Prulhière* avec un texte d'Eric Suchère, Espace des Arts, Colomiers, France
- 1995 *Edouard Prulhière* avec un texte de Bernard Lamarche-Vadel, *in* catalogue Météo Show, galerie Météo, Paris, France
- 1993 *De mémoire, Edouard Prulhière et Stéphane Corréard*, Livre de dessins publiés en édition limitée, Yeo, Paris, France  
The Collection avec un texte d'Eleanor Heartney, *in* catalogue *An American Collection of Contemporary French Art*, Ambassade de France, New York, USA  
«Edouard Prulhière, the nonchalance of the painter while the camera is running» (texte de Raphaël Rubinstein), galerie Achim Kubinski, Cologne-New York et galerie Météo, Paris, France



« Après l'enfer » (texte de Bernard Lamarche-Vadel), galerie Achim Kubinski, Cologne-New York et galerie Météo, Paris, France

Jean-Marc Réol, « Une rose est une rose, l'abstraction impure », galerie Météo, Paris, France

## RÉSIDENCES

2012 *Sonoplasto* résidence / exposition, avec le Conservatoire de Vitré, Chapelle du Lycée Bertrand d'Argentré, résidence organisée par l'artothèque de Vitré

2011 Résidence et production de sérigraphies, artothèque de Vitré / Atelier La Presse Purée, Rennes

Résidence/exposition 777, château de Kerpaul, Loctudy

## COMMISSARIAT

2016 *Dé-Faire*, colloque / expositions. ESADHaR du Havre (commissariat général)

## PRIX ET ALLOCATIONS

2010 Lauréat *Traversée d'Art*, prix de la ville de Saint-Ouen

1996 Pollock-Krasner Foundation

# ARTOTHÈQUE DE VITRÉ

L'artothèque de Vitré donne la possibilité aux particuliers, aux entreprises, aux associations, aux collectivités et aux écoles, d'emprunter des œuvres d'art. Elle a pour mission de développer des actions de sensibilisation et d'éducation du regard dans le domaine de l'art contemporain et plus spécifiquement de la photographie. Elle soutient la création contemporaine par l'aide à la production ou par des commandes auprès de photographes. Elle organise régulièrement des expositions temporaires d'artistes de renommée internationale (5 à 6 par an). Elle compte plus de 1200 œuvres réparties dans les domaines de l'estampe, la sculpture, mais surtout de la photographie. Une large documentation est consultable sur place et des fiches sur les œuvres de la collection sont à la disposition des emprunteurs.