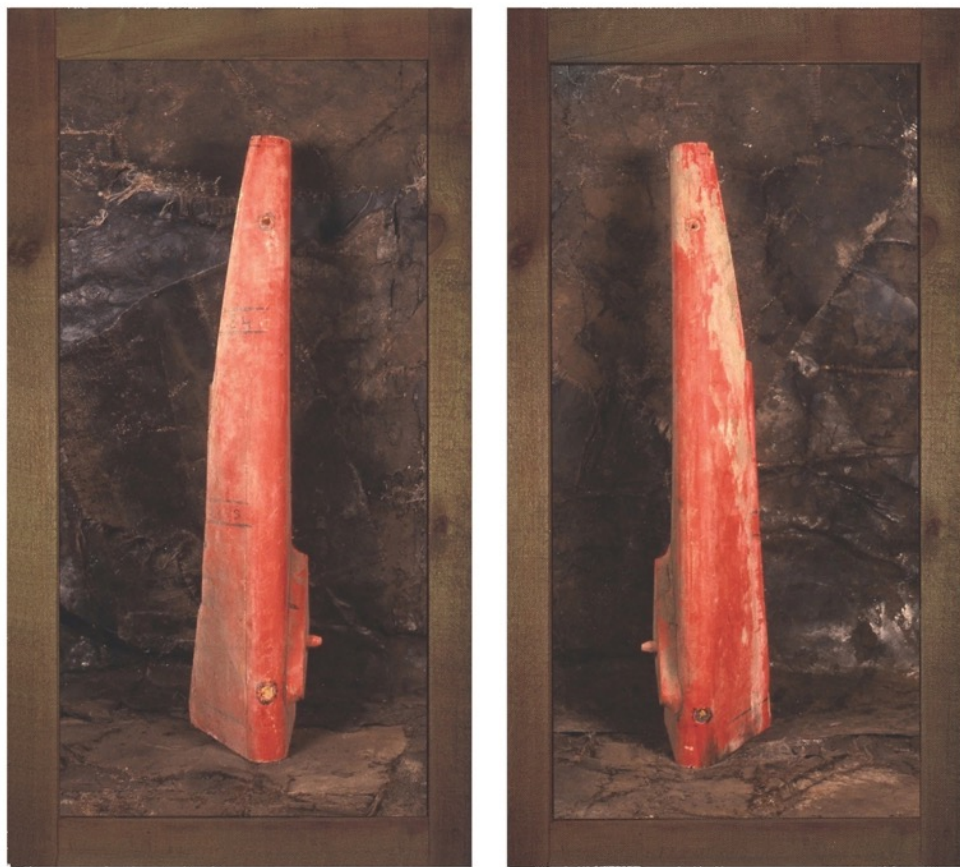


## **PASCAL KERN**

### *L'ÉLOGE DU PARADOXE*

VERNISSAGE LE MARDI 12 SEPTEMBRE DE 18H À 21H  
EXPOSITION DU 13 SEPTEMBRE AU 21 OCTOBRE 2017

Du mercredi au samedi de 14h à 19h ou sur rendez-vous



© Pascal Kern / Courtesy Les Douches la Galerie, Paris

Contact :

**Françoise Morin**

01 78 94 03 00

[contact@lesdoucheslagalerie.com](mailto:contact@lesdoucheslagalerie.com)

**Les Douches la Galerie**

5, rue Legouvé 75010 Paris

[lesdoucheslagalerie.com](http://lesdoucheslagalerie.com)

# L'ÉLOGE DU PARADOXE

Même si les œuvres de Pascal Kern relèvent toujours de la photographie au sens technique du terme, ne nous y trompons pas, il s'agit de bien plus encore.

En observant de près ces grands tirages Cibachrome, aux couleurs très séduisantes, nous sommes en face d'installations sculpturales temporaires, de mises en scène à partir d'éléments naturels (cucurbitacées) ou industriels (objets récupérés) qui bouleversent irrémédiablement nos codes de perception de l'espace. À travers ces trois séries, *Fictions colorées*, *Sculpture*, *Nature*, Pascal Kern brouille toutes les cartes.

Comme le souligne Philippe Piguet, « tout est conjugué sur un mode complémentaire, le plein / le vide, le négatif / le positif, l'endroit / l'envers, la surface / le volume. Il s'agit toujours chez lui de mettre en évidence, la présence d'un espace virtuel, procédant d'une réalité davantage conceptuelle que tangible »<sup>1</sup>.

Tout est prétexte en effet à une lecture paradoxale. Si l'on veut bien admettre que le propos de Pascal Kern n'est donc pas de représenter des objets en tant que tels, il faut alors affirmer que son travail nous questionne sur les modes de représentation propres à l'histoire de la peinture et de la sculpture, ce passage de deux à trois dimensions et inversement. Pour Régis Durand, « tout cela conduit le spectateur à des allers et retours entre la fascination de l'image photographique, en son raffinement extrême, et la conscience que sa fonction traditionnelle est déplacée et exige de nous une nouvelle attention. Nous n'avons à faire ni à une célébration, ni à une déploration du monde, comme le sont souvent tant de photographies. Mais plutôt à une très riche méditation sur l'usage des formes, leur destin, leur fragile passage dans le monde »<sup>2</sup>.

Depuis sa disparition en 2007, aucune exposition personnelle n'avait été consacrée en France au travail de Pascal Kern. C'est donc une très grande chance pour la galerie de pouvoir proposer une nouvelle lecture de cette œuvre, à de maints égards exceptionnelle.

---

<sup>1</sup> Philippe Piguet, « L'espace entre-deux », in *Pascal Kern*, Le Parvis, Tarbes et Parvis 3, Pau, 1992

<sup>2</sup> Régis Durand, « Pour une poétique des transferts », in *Pascal Kern*, C.A.P. Royan, 1994

# PASCAL KERN : ÉTATS INSTANTANÉS DE L'ART PHOTOGRAPHIQUE

Avec le recul, il est possible maintenant d'entrevoir ce qui s'est joué dans les années 80-90. Dans le domaine de la photographie en particulier – mais ce domaine existe-t-il en tant que tel, ne faut-il pas justement tenter de s'en défaire, renoncer aux sempiternelles tentatives de définition, de spécificité, voire d'identité ? Ces années-là sont celles de la « photographie plasticienne », cette photographie qui, par ses dimensions, sa prétendue rupture avec la photographie traditionnelle, ouvre un nouvel espace critique.

Inutile sans doute de reprendre certaines de ces polémiques, mieux vaut tenter de préciser les opérations en cours. Quelque chose s'est passé dans le champ photographique, mais en quoi cela importe-t-il, davantage que les autres changements qui ont affecté la photographie au fil de son histoire ? Et pourquoi Pascal Kern, parmi ceux qui ont œuvré à cette période ? C'est que son travail, outre sa splendeur visuelle, incarne ces questionnements avec une rigueur conceptuelle sans équivalent.

Formats, sujets, enjeux évoluent vers une certaine autonomie de la forme. Les œuvres photographiques se libèrent de la dépendance au sujet et aux conventions de la représentation, et prétendent à une autonomie pareille à celle de la peinture. Mais cette autonomie est évidemment problématique. La peinture a elle aussi des comptes à rendre à ses traditions, et il est illusoire de lui attribuer une liberté qu'elle ne devrait qu'à elle-même ou aux diktats de quelques théoriciens. Et que dire de la sculpture, qui semble encore plus soumise à un appareil de règles constitutives, et même si elle s'en libère par le jeu du fameux « sens élargi » ?

La question qui se pose chez Pascal Kern, peut-être plus manifestement que chez d'autres, et qui justifie à elle seule que l'on redécouvre aujourd'hui son travail, c'est celle de la possibilité de faire de l'art dans le champ et avec le ou les médiums pour lesquels on a opté (les raisons de ce choix dépassant le cadre de ces quelques remarques). Un de ses premiers travaux consiste, sous le titre général de *L'Usine à Bastos*, en une série de situations construites autour des ressources d'une usine à l'abandon, avec toutes les potentialités fictionnelles qu'elle recèle. Cet ensemble d'œuvres fondatrices met en jeu diverses techniques (recherches graphiques, impression, objets techniques divers, notamment), soumises à l'altération du temps et aux manipulations de l'artiste. De là découlent des œuvres dans l'espace, des « interventions », fruits d'une forme de dérive dans l'espace urbain, mais aussi les premières photographies des *Fictions colorées*. *Fictions*, car leur contenu narratif est manifeste dans ces accumulations d'objets trouvés, *ready made* arrangés encore étroitement liés au souvenir d'une activité industrielle ; *colorées*, car leur quasi-monochromie est relevée par des interventions à la craie ou à la peinture qui préparent en quelque sorte l'intervention photographique. La tentation archéologique ou performative cède le pas à la traduction éclatante et énigmatique du Cibachrome. Mais le passage à la photographie comme unique support ne peut se

comprendre sans l'héritage d'une pratique de l'impression et de la gravure (qui fut, on s'en souvient, la formation initiale de l'artiste).

À partir de là, on voit chez Pascal Kern s'affirmer un jeu subtil, de plus en plus complexe, avec les différentes conventions attachées aux genres tels que la peinture ou la sculpture.

Les œuvres de la série *Nature* mettent en jeu une série de variations sur des objets naturels, des végétaux (courges et potimarrons, notamment), ou la tranche d'une souche d'arbre abattu. Ces objets sont rarement montrés seuls, ils entrent dans la composition de diptyques ou de triptyques, car il ne s'agit pas d'en faire le portrait, de les saisir dans toute leur qualité d'objet autonome, mais sous leur forme *qualifiée*, en mode opératoire. C'est pour la même raison qu'ils sont souvent fendus en deux, non pas pour révéler l'intérieur mais pour montrer quelles opérations deviennent alors possibles : moulage, contre-moulage, imprégnation des pigments lentement absorbés par le moule. Un autre pas est franchi avec la série des *Sculptures*, qui met en scène les outils même de la pratique de la fonte. Pascal Kern explore ici magnifiquement une poétique de la sculpture comme état complexe, entre industrie et artisanat, objets techniques certes, mais aussi énigmes essentielles des processus. L'artiste voit là l'occasion de se brancher sur le temps et la mémoire des objets, d'interroger à la fois leur histoire propre et leur vacuité – de se livrer à un examen des états possibles des surfaces, tout en tentant de s'orienter dans le monde.

Régis Durand

Critique d'art

# L'ÉLOGE DU PARADOXE

## SÉLECTION DES ŒUVRES EXPOSÉES

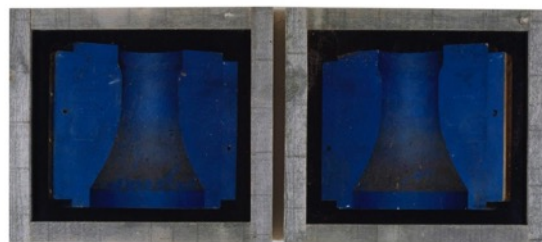


Pascal Kern

*Nature*, 1990

Triptyque, tirages Cibachrome, encadrement bois, réalisé par l'artiste

---



Pascal Kern

*Sculpture*, 1992

Diptyque, tirages Cibachrome contrecollés sur aluminium, encadrement bois, réalisé par l'artiste

---



Pascal Kern

*Sculpture*, 1994

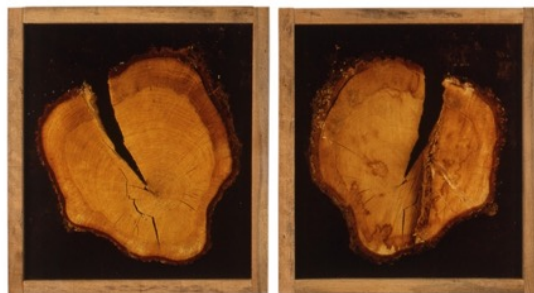
Diptyque, tirages Cibachrome, encadrement bois, réalisé par l'artiste

Pascal Kern

*Nature*, 2000

Diptyque, tirages Cibachrome, encadrement bois, réalisé par l'artiste

---



Pascal Kern

*Sculpture*, 1993

Diptyque, tirages Cibachrome contrecollés sur aluminium, encadrement bois, réalisé par l'artiste

---



Pascal Kern

*Nature*, 1990

Triptyque, tirages Cibachrome, encadrement bois, réalisé par l'artiste



Pascal Kern

*Nature*, 1990

Triptyque, tirages Cibachrome contrecollés sur aluminium, encadrement bois, réalisé par l'artiste

---



Pascal Kern

*Fiction Colorée*, 1987

Tirage Cibachrome contrecollé sur carton, encadrement métal, réalisé par l'artiste

---



Pascal Kern

*Fiction Colorée*, 1983

Tirage Cibachrome contrecollé sur aluminium, encadrement métal, réalisé par l'artiste







Pascal Kern

*Nature*, 1990

Triptyque, tirages Cibachrome, encadrement bois, réalisé par l'artiste

---



Pascal Kern

*Sculpture*, 1988

Diptyque, tirages Cibachrome contrecollés sur aluminium, encadrement bois, réalisé par l'artiste

*Collection FRAC Normandie*



# PASCAL KERN

## EXPOSITIONS PERSONNELLES

### 2005

*Sculpture – Culture – Nature*, Galerie Lucien Schweitzer, Luxembourg

### 2004

*Sculpture - Culture – Nature*, HackelBury Fine Art, Londres

### 2003

*Sculpture – Culture – Nature*, Galerie Lucien Schweitzer, Luxembourg

### 2002

*Nature – Culture – Sculpture*, HackelBury Fine Art, Londres

### 2001

*Nature – Culture – Sculpture*, L'Imagerie, Lannion

*Travaux*, Maison Espagnole, Festival Contrebande, Révin

### 2000

Galerie Municipale, Vitry-sur-Seine

### 1999

HackelBury Fine Art, Londres

### 1998

*Sculpture*, Galerie Zabriskie, Paris

*Sculpture*, La Fraternelle, Maison du Peuple Saint-Claude

*Sculpture*, FRAC Auvergne, Clermont-Ferrand

*Sculpture et autres avatars*, Halle au charbon du haut fourneau, Dommartin le Franc, Haute-Marne

*Sculpture*, Musée des Beaux-Arts, Lons le Saunier

### 1997

*Quelques travaux 1983/96*, La Fraternelle, Maison du Peuple, Saint-Claude

### 1996

*Travaux 1988/95*, Espace Peires, Toulon

*Les avatars*, Galerie Zabriskie, Paris

*Les avatars et autres travaux*, 9<sup>e</sup> Photofolies, anciennes casernes Burloup, Rodez

### 1994

*Sculpture – Culture – Nature*, Centre d'Arts Plastiques, Royan

*Sculpture*, Galerie Zabriskie, Paris

### 1993

*Sculpture*, Galerie Zabriskie, Paris

*Sculpture – Culture – Nature*, Printemps de la Photographie, Cahors

### 1992

*Sculpture - Culture – Nature*, Les Parvis, Tarbes et Parvis 3, Pau

### 1991

*Sculpture*, Chapelle du Méjan, Arles

*Sculpture*, Künstlerhaus Mousonturm, Francfort

*Culture – Nature*, Galerie Zabriskie, Paris

*Sculpture – Culture – Nature*, Centre National de la Photographie, Palais de Tokyo, Paris

### 1990

*Sculpture*, Galerie Zabriskie, New York

### 1989

*Icônes & Sculptures*, Centre d'Arts Plastiques, Villefranche / Saône

### 1988

*Icones & Fictions Colorées*, Galerie de l'École des Beaux-Arts, Rouen

*Icones & Fictions Colorées*, Institut Français, Cologne

*Sculpture*, Galerie Zabriskie, Paris

**1987**

*Fictions Colorées*, Maison de la Culture, Amiens

*Icones*, Galerie Zabriskie, New York

**1986**

*Fictions Colorées*, Galerie Thomas Barry Fine Art, Minneapolis (USA)

*Fictions Colorées*, Palais des Congrès et de la Culture, Le Mans

*Icones*, Galerie Zabriskie, Paris

**1985**

*Colored Fiction*, Galerie Anna Leonowens, Halifax (Canada)

*Fictions Colorées*, FRAC Champagne - Ardennes, Chaumont

**1983**

*Fictions Colorées*, Axe-Sud Art Actuel, Toulouse

**1982**

*Cinéma l'Épatant & Trois installations*, Usine Pali-kao, Paris

**1980**

*Usine à Bastos*, Ateliers Contemporains, Centre George Pompidou, Paris

**1979**

*Usine à Bastos*, Paris

**EXPOSITIONS COLLECTIVES****2004**

*20 ans de la Collection Frac Champagne Ardennes*, Reims

**2003**

*Arles et la Photographie*, Collection du Musée Réattu, Fondation Maeght, Saint Paul de Vence

**2002**

*Les Regard de l'autre*, Musée des Beaux-Arts, Rouen

**2000**

*2000 ans de créations d'après l'Antique*, Musée du Louvre, Paris

**1998**

*Présentation d'une collection*, Fondation Cartier, Paris

**1997**

*Heureux le visionnaire dont la seule arme est le stylet du graveur*, Présentation d'une commande publique pour le FNAC, Musée de L'Estampe, Rueil-Malmaison ; Musée du dessin et de l'estampe originale, Arsenal de Gravelines ; Musée-Château d'Annecy, SAGA 97

*5 ans d'acquisition*, FRAC Alsace, Centre européens d'actions artistiques contemporaines, Strasbourg

**1996**

*Extrait de la Collection*, FRAC Picardie, Abbeville et Amiens

**1994/96**

*Photographie et au-delà : nouvelles expressions en France*, Musée d'Art Moderne, Jérusalem ; Boca Raton Museum of Art ; M.C.P Chicago ; M.P.A, San Diego (USA)

**1994**

*La Tentation de la 3<sup>e</sup> dimension*, Mai de la Photo, Reims

**1993**

*Laiterie en friche - Europe en chantier*, La Laiterie Strasbourg

*La Photographie dans les collections publique françaises*, Pinacothèque nationale, Athènes

*Dada, Arp et après*, Musée d'Art Moderne et Contemporain, Strasbourg

*De Brancusi à Boltanski*, Castello di Rivoli, Turin

**1992**

*P. Kern, B & M Leisgen, E. Nono, G. Traquandi*, Galerie Christine Debras et Yves Bical, Bruxelles

*Primavera*, Musée d'Art Moderne, Barcelone

**1991**

*Photographie Française en liberté*, I.C.P, New York  
*The second east-west photo-conference*, Musée d'Architecture, Wrocław  
*Photographie/ Sculpture*, Centre National de la Photographie, Palais de Tokyo, Paris  
*Sur-Nature*, Nouveau Théâtre et Galerie de prêt, Angers

#### **1990**

*Georges Autard – Pascal Kern – J.L Poivret*, Galerie Miguel Marcos, Madrid  
*D'un Art, L'Autre*, Centre de la Vieille Charité, Marseille, Objectifs 1968/1988, Kinocentre, Moscou  
*7 Situations d'Art en Franche-Comté*, Chapelle des Jésuites, Gray  
*Une commande publique*, L'Estaque, Centre d'Arts Plastiques, Hérouville Saint-Clair  
*Photographie Française en liberté*, Fondation Gulbenkian, Lisbonne  
*Aktuelle Kunst Europas*, Sammlung Centre Pompidou, Deichtorhallen, Hambourg  
*Chroniques des Apparences*, Le Volcan, Maison de la Culture, Le Havre

#### **1989**

*Nadja Mehadji – Christophe Boutin – Pascal Kern*, Salle Saint-Jean, Hôtel de Ville, Paris  
*Ateliers et Pratiques d'Artistes*, Musée d'Art Moderne, Strasbourg  
*1968/88 : 20 ans de photographie créative en France*, Kultur Abteilung Bayer, Leverkusen ; Ludwig Museum, Cologne  
*L'invention d'un Art*, Musée National d'Art Moderne, Centre Georges Pompidou, Paris  
*Das Konstruierte Bild*, Kunstverein, Munich ; Breme ; Karlsruhe ; Kunsthalle, Nuremberg

#### **1988**

*Objecto y Realidad – Vision del Arte Frances*, Foire d'Art Contemporain de Valencia, Valence  
*Questioning Europe*, 1ere Biennale de photographie, Rotterdam  
*Art or Nature*, Barbican Art Gallery, Londres

#### **1987**

*The Spiral of Artificiality*, Hallwalls ; Buffalo (USA)  
*Sans titre*, Musées, Houston ; New York ; San Francisco  
*A Visible Order*, Galerie Liberman et Saul, New York

#### **1986**

*Signs of the Real*, White Columns, New York  
*Constructions et Fictions*, Venise ; Naples ; Munich ; Berlin  
*L'Éternité Heureuse – F aucon – Kern – Rousse*, Musée des Beaux-Arts, Bar le Duc ; Galerie Passage, Troyes  
*Jeune Sculpture – Exposition Bilan*, Port d'Austerlitz, Paris

#### **1986**

*Surfaces sensibles – 15 artistes à la Salpêtrière*, Chapelle de la Salpêtrière, Paris  
*Sites*, Carrefour Création Contemporaine/Alsace, Strasbourg

#### **1985**

*Geschichteals Widerstand*, Kunsthall, Breme ; Karlsruhe ; Dusseldorf ; Hamburg  
*Des intrus dans la photographie*, musée des Beaux Art, Annecy ; Besançon ; Rosny-sur-Seine ; Le Havre  
*Images Fabriquées*, exposition itinérant, Musée National d'Art Moderne  
*Acquisitions 84 et autres pièces*, FRAC Picardie, Musée des Beaux-Arts, Beauvais  
*Pascal Kern et Patrick Tosani – Accrochage*, Fondation Cartier pour l'art Contemporain, Jouy-en-Josas  
*Livres d'Artistes, présentation des collections de la Bibliothèque Nationale*, BPI, Centre Georges Pompidou  
*Accrochage*, Galerie Zabriskie, New York  
*Un Monde Naturel*, Maison de l'Avocat, Nantes  
*1ere Biennale de Sculpture*, Fort Miot, Belfort  
*Journées Jeunes Créateurs, organisées par les revues « Art Press » et « Autrements »*, Galerie Zabriskie, Paris  
*XXXe Salon de Montrouge*, Montrouge (Prix Spécial du Jury)

#### **1984**

*La Sculpture Autour*, Galerie Zabriskie, Paris

L'Hôtel Revisité, Fondation Jourdan, Paris  
XXIXe Salon de Montrouge, Montrouge

**1983**

Art Provisoire III, Palais des Congrès, Le Mans

Présentation des Collections du FRAC des Pays-de-la-Loire, Abbaye de Fontevraud

**1982**

XIIe Biennale de Paris, section « Livres d'Artistes », Paris

Salon de la Jeune Sculpture, Port d'Austerlitz, Paris

À l'origine, il s'agissait d'une usine... Contributions particulières à l'étude de la ruine industrielle, « Cinéma l'Épatant », Usine Flipo, Tourcoing

**1981**

Sans titre, ou les figures du vide, Rennes

**1976**

Assemblage, mise en espace de la « Tête Mécanique » de Raoul Hausmann, Palais de Tokyo, Paris

## COMMANDES ET RÉSIDENCES

**1997/98**

Artiste résident, Maison du Peuple – La Fraternelle, Saint-Claude

**1996**

Commande Publique d'une estampe pour le FNAC, Délégation aux Arts Plastiques

**1992/93**

Artiste résident, Laiterie en Friche – Europe en Chantier, Strasbourg

**1989**

Commande Publique du FNAC pour le Musée de Marseille

**1987**

Médicis hors les murs, New York, Ministère des Relations Extérieures

**1986**

Bourse d'aide à la création, Ministère de la Culture

Commande Publique du FRAC de Champagne – Ardennes, réalisée à la fonderie de Sommevoire

**1985**

Prix spécial du jury, Salon de Montrouge

## COLLECTIONS

FNAC (FR)

FRAC Pays de Loire (FR)

FRAC Champagne Ardennes (FR)

FRAC Picardie (FR)

FRAC Haute Normandie (FR)

FRAC Franche Comté (FR)

FRAC Basse Normandie (FR)

FRAC Alsace (FR)

FRAC Auvergne (FR)

Musée du Havre (FR)

Musée de Belfort (FR)

Musée d'Aurillac (FR)

Maison Européenne de la Photographie (FR)

Bibliothèque Nationale (FR)

Centre National d'Art et de Culture George

Pompidou (FR)

Musée Réattu – Arles (FR)

Musée National d'Art Moderne (FR)

Musée d'Art Moderne de Strasbourg (FR)

Musée Cantini – Marseille (FR)

Fondation Cartier (FR)

Musée de Santa Barbara (2) – (US)

Musée de Baltimore (US)

Musée de Philadelphie (US)

Museum of Fine Arts – Houston (US)

Collection Royale Belge (BE)

Collection de la Ville de Lannion (FR)

Collection de la Ville de Vitry-sur-Seine (FR)

Fonds Départemental d'Art Contemporain de  
Seine St Denis (FR)

Artothèque Angers (FR)

Artothèque Nantes (FR)

Art Institute of Chicago (US)

(Collections privées françaises, européennes  
et américaines)